





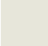
*Quick
finish*

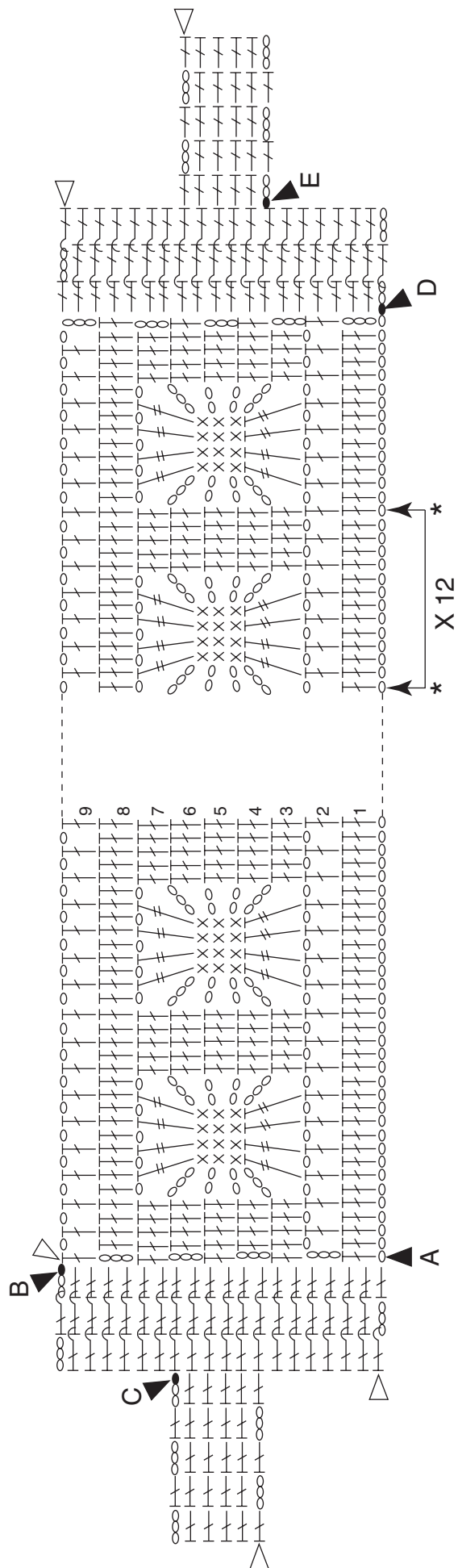
Senso

LINEN
COTTON

points utilisés - stitches used - punti impiegati
puntos utilizados - gebruikte steken

- ▶ début - start - inizio - inicio - begin
- ▽ fin (couper le fil) - end (cut the yarn) - fine (tagliare il filo)
final (cortar el hilo) - einde (de draad afknippen)
- maille en l'air - chain stitch - punto catenella
punto al aire - losse
- maille coulée- slip stitch - maglia bassissima
punto raso - halve vaste
- × maille serrée - single crochet - maglia bassa
punto bajo - vaste
- ┆ bride - double crochet - maglia alta
punto alto - stokje
- ┆ } bride relief - raised double crochet - maglia alta in rilievo
punto alto relieve - reliëfstokje
- ┆ ┆ double bride - treble - maglia alta doppia
doble punto alto - dubbel stokje

SENSO	
LINEN COTTON	N° 3
Art 720	
 1201	2



CEINTURE

Tailles : 80 cm de longueur

Niveau : Confirmée

Fournitures :

- 24 perles en bois
- 2 anneaux en bois de 8 cm de diamètre

Réalisation : Démarrez au point A avec une chaînette de 176 ml. Continuez en suivant le schéma. Coupez le fil à la fin du 9^{ème} rg. Raccrochez le fil au point B avec 1 mc. Faites 1 rg de bride, puis 2 rgs de brides relief comme indiqué par le schéma. Coupez le fil. Raccrochez le fil au point D avec 1 mc. Faites 1 rg de bride, puis 2 rgs de brides relief. Coupez le fil. Raccrochez le fil au point C avec 1 mc. Faites 5 rgs de brides. Coupez le fil. Raccrochez le fil au point E avec 1 mc. Faites 5 rgs de brides. Coupez le fil. Cousez les 2 pattes autour de chacun des 2 anneaux en bois. Cousez les perles sur la ceinture. Faites 5 chaînettes en ml d'une longueur de 50 cm, que vous accrochez à chaque fois sur l'anneau. Enfilez une perle sur chacun des bouts des 5 chaînettes. Faites un petit noeud pour bloquer les perles. Procédez de même avec le 2^{ème} anneau.

CINTURA

Taglia : 80 cm. di lunghezza

Livello: Esperta

Occorrente :

- 24 perline di legno
- 2 anelli di legno di 8 cm. di diametro

Esecuzione : Iniziate nel punto A avviando una base di 176 p. cat. Proseguite seguendo lo schema. Tagliate il filo alla fine della 9^a riga. Puntare l'uncinetto e far passare il filo nel punto B, realizzando una m. bsm. Lavorate 1 riga a m. alta, quindi 2 righe a m. alta in rilievo come da schema. Tagliate il filo. Puntare l'uncinetto e far passare il filo nel punto D, realizzando una m. bsm. Lavorate 1 riga a m. alta, quindi 2 righe a m. alta in rilievo. Tagliate il filo. Puntare l'uncinetto e far passare il filo nel punto E, realizzando una m. bsm. Lavorate 5 righe a m. alta. Tagliate il filo. Cucite le 2 linguette intorno a ciascuno dei 2 anelli di legno. Fissate le perline sulla cintura. Avviare 5 catenelle lunghe 50 cm inserendole di volta in volta nell'anello. Infilate una perlina a ogni estremità delle 5 catenelle. Fate un piccolo nodo per fissare le perline. Procedete nello stesso modo per l'altro anello.

CEINTUUR

Maat: 80 cm lang

Niveau: Gevorderden

Benodigdheden:s

- 24 houten kralen
- 2 houten ringen van 8 cm doorsnee

Beschrijving: Begin bij punt A en haak een opzetketting van 176 l. Ga verder volgens het haakschema. Knip de draad af aan het eind van de 9^e tr. Hecht de draad met 1 hv aan bij punt B. Haak 1 tr stokjes, en vervolgens 2 trn reliëfstokjes zoals aangegeven op het haakschema. Knip de draad af. Hecht de draad met 1 hv aan bij punt D. Haak 1 tr stokjes en vervolgens 2 trn reliëfstokjes. Knip de draad af. Hecht de draad met 1 hv aan bij punt C. Haak 5 trn stokjes. Knip de draad af. Hecht de draad met 1 hv aan bij punt E. Haak 5 trn stokjes. Knip de draad af. Naai de 2 lipjes om de houten ringen. Naai de kralen op de ceintuur. Haak 5 kettingen van lossen van 50 cm lang, die u telkens aan de ring aanhecht. Rijg aan het eind van de 5 kettingen een kraal. Leg een knoopje onder in de ketting om de kraal vast te zetten. Ga voor de tweede ring op dezelfde wijze te werk.

BELT

Size: 80 cm (31-1/2") long.

Level: Experienced.

Materials:

- 24 wooden beads.
- 2 wooden rings 3-1/8" (8 cm) in diameter.

To make: Begin at Point A by working 176 chain stitches for a base chain. Continue as indicated in the chart. At the completion of Row 9, cut the thread. Rejoin the thread at Point B with a slip stitch. Work 1 row of double crochets followed by 2 rows of raised double crochets as shown in the chart. Cut the thread. Now join the thread with a slip stitch at Point D. Work 1 row of double crochets then 2 rows of raised double crochets. Cut the thread. Now join the thread with a slip stitch at Point C. Work 5 rows of double crochets. Cut the thread. Rejoin the thread with a slip stitch at Point E. Work 5 rows of double crochets and cut the thread. Using a needle and the yarn, sew the 2 ends over the 2 wooden rings. Sew the beads on to the belt as shown. Work 5 lengths of chain stitches each 19-1/2" (50 cm) long, hooking each of them on to the ring. Thread a bead on to the end of each of the 5 chains. Tie a little knot to keep the beads in place. Repeat the same instructions with the 2nd ring.

CINTURÓN

Tamaños: 80 cm de longitud

Nivel: Esperta

Suministros:

- 24 perlas de madera
- 2 anillos de madera de 8 cm de diámetro

Realización: Comenzar por el punto A con una cadeneta de 176 p.l. Continuar según el esquema. Cortar el hilo al final de la 9^a vuelta. Enganchar el hilo en el punto B con 1 p. raso. Hacer 1 vuelta de p. alto, después 2 vueltas relieve como se indica en el esquema. Cortar el hilo. Coger el hilo en el punto D con 1 p. raso. Hacer una vuelta de p. alto, después 2 vueltas de p. alto relieve. Cortar el hilo. Coger el hilo en el punto C con 1 p. raso. Hacer 5 vueltas de p. alto. Cortar el hilo. Coger el hilo en el punto E con 1 p. raso. Hacer 5 vueltas de p. alto. Cortar el hilo. Coser las 2 patillas alrededor de cada una de las dos anillas de madera. Coser las perlas en el cinturón. Hacer 5 cadenetas en p.l de una misma longitud de 50 cm, que enganchará cada vez en una anilla. Pasar una perla por cada uno de los extremos de las 5 cadenetas. Hacer un nudo para bloquear las perlas. Proceder del mismo modo con la 2^a anilla.

